

0448510	Klein Constantia Floricius Beukes info@kleinconstantia.com	Box 375 Constantia 7848	021-7945188 021-794 2464 082 924 3480	Klein Constantia	KCCS	1992.02.11	FREDDIE
0601362	Kondos JHB cecilekondos@yahoo.com	Bus 1337 Klerksdorp 2570	018-4681988 018-4627839F 082 577 7186	Alida	EMM	2009.04.16	FREDDIE
0423795	Landman JA	Bus 623 Volksrust 2470	017-7353736 083 655 7624	Taureau-Blanc	TB	1990.01.01	JOHAN
0584344	Le Roux WJL	Bus 417 Delareyville 2770	053-9481356 083 320 1674	Larouxié	WY	2007.01.07	WILLIE
0421599	Markram F freddiemarkram@cybertrade.co.za	Bus 866 Kuruman 8460	053-7121576 083 440 1344	Freddie-Markram	ESS	1989.07.01	NICO
0588340	Marshall Cattle Services PTY Ltd. cmarshall@bmc.bw	Private Bag 351 Suite 270 Postnet, Kgale View Gaborone Botswana	00267-9397592 0027-3937592F 00267-71241912	Marshall	MCS	2007.07.15	MARTIN
0551617	Mathews JA jenjonmat@gmail.com	Box 440 Sannieshof 2760	014472-1422 082 805 6851	Vagabond	JA	2002.10.01	MARTIN
0563426	MEB Boerdery M & E Benson mebboerdery@telkomsa.net	Bus 347 Riversdal 6670	028-7133274 082 578 4850 082 782 3489	MEB	MEB	2004.07.01	FREDDIE
0589860	Montnavada Charolais Milton Green mgreen@cmw.co.za	Box 46 Barkly-East 9786	045-9710311 045-9710311F 083 500 9695	Montnavada	MG	2008.17.01	MIKE
0327957	Nel & Strydom strydom@lantic.net	Bus 101 Sannieshof 2760	082 926 0087	Super C	SCC	1993.12.01	DAMI
0015332	Nel WS	Bus 37 Maclear 5480	045-9321571	De-Wetshoek	SN	1974.02.11	MIKE
0576265	New England Charolais White Feather Investments shaunl@clubleisure.co.za	Box 1583 Pinetown 3600	031-7177300 031-7019982 083 775 7677	White Feather	NE	2006.06.01	MARTIN
0451576	Otjiwa Boerdery SF Wasserfall otjiwa@vodamail.co.za	Bus 323 Dewetsdorp 9940	052112-3602 082 556 4452	Chute-Deau	SW	1992.07.01	FREDDIE
0473411	Adv. PenzhorrEJV wikusv@lantic.net	Bus 8496 Pretoria 0001 Bus 143 Barkly-Oos 9786	012-4605938 082 551 7307 045-9719095 083 272 3203	Clearwater	KCC	1996.05.01	MIKE
0510436	Potgieter HL CFP1@mweb.co.za	Bus 904 Wolmaransstad 2630	018-5961468	Christer	HL	2000.02.01	NICO
0595487	Pylstert Charolais Stoet JG & C de Villiers	Bus 368 Jan Kempdorp 8550	053-4561786 053-4561784F 082 430 9363 076 752 4352	Pylstert	DL	2008.08.01	WILLIE
0580402	Rhind Charolais Riaan Rhind riaan@pcpalace.co.za	Bus 11800 Die Hoewes 0163	012-6446300 012-6446400F 083 305 0950	Rhind-Char	R	2006.08.18	DAMI
0511494	Riccor Boerdery CJ de Vos riccor@goggaconnect.co.za	Bus 469 Ermelo 2350	013-2938016 0866554907F 082 388 3008	Riccor	WDC	1999.08.15	CORRIE
0563806	Riverglen Stoet M de Waal dewaalm@mweb.co.za	Postnet Suite 171 Privaatsak X8 Elarduspark 0047	012-3453228 0866725312F 082 551 8410	Riverglen	RW	2004.08.01	MARTIN
0110343	Roberts FO fairbridge@telkomsa.net	Box 88 Maclear 5480	045-9321228 045-9321228F 083 500 9041	Fairbridge	FR	1979.07.20	MIKE
0551346	Schaefer AW andrews@trafalgar.co.za	Box 131097 Bryanston 2021	011-7060238 011-4424298F 083 399 9907	Rosnev	NCS	2002.09.01	MARTIN
0572323	Schoeman René schoeman@bosberg.co.za	Bus 94 Somerset-Oos 5850	042-2433580 042-2433580F 083 357 0441	Ambassador	RS	2006.01.01	FREDDIE
0544972	Scholtz CC & Sns	Bus 203 Stella 8650	053-9830415 053-9830415F 082 493 4148 084 603 0502	Cronos	CS	2002.01.01	MARTIN
0591229	Selborne Trust JH du Plessis sandveld@yahoo.com	BUS 66 Piet Plessis 8621	072 373 3200 084 594 5333 0866963677F	Sandveld	DP	2008.03.05	DAMI
0504805	Smit AA aasmit@lantic.net	Bus 48 Makwassie 2650	018-5974343 086 648 5000f 083 227 2723	Murrumbidgee	ACA	1996.05.01	NICO
0411266	Smit E smi-mare@mweb.co.za	Bus 4075 Pietersburg 0700	015-2911637 015-5010459 083 628 6127 015-2911636F	Smitben	ES	1988.08.01	WILLIE

0568874	Steenkamp DJ	Bus 1754 Klerksdorp 2570	018-4681887 018-4693191F 083 258 8816	Elschasa	EL	2004.03.01	JOHAN
0467479	Stemmet AP dami@topbreed.co.za	Bus 219 Senekal 9600	058-4814400 083 264 1231 0865021454F	Sumada	DS	1994.12.01	DAMI
0553813	SW Fourie Trust	Bus 651 Christiana 8530	053-4973798 053-4412106 082 563 2833	Fourolais	SF	2006.02.28	JOHAN
0606118	Van der Merwe DMJ dmj@vodamail.co.za	Bus 264 Schweizer Reneke 2780	082 944 9216	The one and only	DM	2009.11.01	DAMI
0600279	Venter WC	Bus 545 Kroonstad 9500	056-2126052 056-2126052 078 393 9535	Sonder Twyfel	WV	2009.04.01	FREDDIE
0544658	Wagner WJ wilnick@telkomsa.net	Bus 37 Tolwe 0690	014-7671341 082 853 9063 082 441 0643	Wilnick	WN	2001.08.01	NICO
0526268	Yzelle JR anzelyzelle@gmail.com	Bus 2078 Thabazimbi 0380	083 754 9823 083 488 5996	Razel	JR	2001.02.01	WILLIE
0567327	Zelpy 2648 Pty Ltd. WSP Lubbe madde@mweb.co.za	Bus 32 Barkly Wes 8375	053-561 0014 082 822 6561 086 6327935F	Charolu	BL	2000.02.23	DAMI

## CHAROLAIS SEMEN

### CHAROLAIS (VEREISTES VIR DIE INVOER VAN SEMEN)

UK / VK	FRANCE / FRANKRYK
<p><b>For proven sires</b> calving value of CH -2C minimum. Birth weight EBV not to exceed +2,7kg. Minimum accuracy for calving value is 75%</p> <p><b>Young Sires (unproven sires)</b> Calving value of CH -1C minimum. Birth weight EBV not to exceed 2.7kg. The number of straws limited to 200 per year, until accuracy improves to 75%</p> <p><b>Vir beproefde bulle</b> kalfwaarde van CH -2C minimum. Geboortegewig BTW moet nie +2,7kg oorskry nie. Minimum akkuraatheid vir kalwings waarde is 75%</p> <p><b>Jong onbeproeft bulle</b> moet die kalwings waarde minimum van CH -1C wees. Geboortegewig BTW moet nie 2.7kg oorskry nie Die aantal strooitjies word beperk tot 200 per jaar totdat die akkuraatheid 75% bereik.</p>	<p><b>For proven sires</b> calving value of CH -2C minimum. Birth weight EBV not to exceed +2,7kg. Minimum accuracy for calving value is 75%</p> <p><b>Young Sires (unproven sires)</b> Calving value of CH -1C minimum. Birth weight EBV not to exceed 2.7kg. The number of straws limited to 200 per year, until accuracy improves to 75%</p> <p><b>Vir beproefde bulle</b> kalfwaarde van CH -2C minimum. Geboortegewig BTW moet nie +2,7kg oorskry nie. Minimum akkuraatheid vir kalwings waarde is 75%</p> <p><b>Jong onbeproeft bulle</b> moet die kalwings waarde minimum van CH -1C wees. Geboortegewig BTW moet nie 2.7kg oorskry nie Die aantal strooitjies word beperk tot 200 per jaar totdat die akkuraatheid 75% bereik.</p>

\*WAAR EBV VAN BEPROEFDE FRANSE BULLE IN VERENIGDE KONINKRYK BESKIKBAAR IS KAN DIT OOK AANVAAR WORD.

- VERDERE VEREISTES:**
1. UITGEBREIDE 5 GENERASIE STAMBOOM
  2. PRESTASIE REKORDS
  3. DNA TIPERING SERTIFIKAAT

## Finansiële jaar eindig 1 Junie

LEDEGELD: JAARLIKSE SUBSKRIPSIE/ANNUAL SUBSCRIPTION R500-00

STUD BREEDERS' MANUAL / HANDLEIDING VIR STOETTELERS R 80-00

DIEREFOOIE: GEBOORTEFOOIE/BIRTH FEE R 20-00 (Comparative lyste Yvonne Binding)

PER KAPITA/PER CAPITA: Alle diere 12mnde en ouer R 32-00

BOEKE: GEBOORTEKENNISGEWINGBOEK (verkrygbaar vanaf Stamboek) R48-00

LAAT GEBOORTES: BOETE WORD GEHEF NA 60 R 25-00

Stamboek voorsien besonderhede: HERINSTELLINGS VAN DIERE R 30-00

DUPLIKAAT SERTIFIKATE R 25-00

OORDRAGTE R 8-00

INSPEKSIES (1 KEER PER JAAR)

Reiskoste:

Keurder kry R2.50 per km vanaf 1 Junie 2008  
Keurder kry R3.50 per dier gekeur  
Keurder kry R200-00 per keuring per dag

BYWONING VAN RAADSVERGADERINGS: RAADSLEDE R200-00

BTW UITGESLUIT

## PRESIDENT

**WILLIE JACOBSZ**  
POSBUS 75, DAVEL, 2320  
TEL: 017-6293216 / FAKS: 017-6293216  
SEL: 082 410 3751  
E-POS: clawac@vodamail.co.za

## VICE-PRESIDENT

**MNR. CORRIE DE VOS**  
POSBUS 469, ERMELO, 2350  
TEL: 013-2938016 / FAKS: 086 655 4907  
SEL: 082 388 3008  
E-POS: Riccor@goggaconnect.co.za

## MIKE FITZHENRY

P.O BOX 188  
INDWE, 5445  
TEL: 045-9531011 / FAX: 045-9531011  
CELL: 0823751949

## FREDDIE WASSERFALL

POSBUS 323  
DEWETSDORP, 9940  
TEL: 052112- vra 3602  
SEL: 082 556 4452  
otjiwa@vodamail.co.za

## MNR. DAMI STEMMET

POSBUS 219, SENEKAL, 9600  
TEL: 058-4814400 / FAKS: 086 502 1454  
E-POS: dami@topbreed.co.za

## MNR. JA LANDMAN

POSBUS 623, VOLKSRUST, 2740  
TEL: 017-7353736 / FAKS: 017-7353736  
SEL: 083 655 7624

## MNR. MARTIN DE WAAL

POSTNET SUITE 171, PRIVAATSAK X8  
ELARDUSPARK, 0047  
TEL: 012-3453228 / FAKS: 086 672 5312  
SEL: 082 551 8410  
E-POS: dewaalm@mweb.co.za

## MNR. NICO WAGNER

POSBUS 37, TOLWE, 0690  
TEL: 014-7671341  
SEL: 082 441 0643  
E-POS: wilnick@telkomsa.net



## PROMOSIELYS 2010 \ PROMOTION LIST 2010

BESKRYWING/DESCRIPTION	KLEUR/COLOUR	PRYS/PRICE
<b>HEMDE - SHIRTS</b>		
GOLF KRAAG HEMP: KORTMOU	NAVY & WIT	R120.00
GOLF COLLAR SHIRT: SHORT SLEEVE	NAVY & WHITE	
BOS HEMP LANGMOU	NAVY	R150-00 NA <b>R100-00</b>
BUSH SHIRT LONG SLEEVE		
GERUITE HEMDEKORTMOU	NAVY & WIT	R150-00
CHECK SHIRT SHORT SLEEVE	NAVY & WHITE	
DAMES GHOLF HEMDE	NAVY MET GEEL	R130.00
WOMENS GOLF SHIRT	NAVY WITH YELLOW	
<b>BAADJIES - JACKETS</b>		
WINDJAKKERS: LANGMOU	KHAKI	R160.00 NA <b>R150-00</b>
WINDBREAKERS: LONG SLEEVE		
<b>ou voorraad</b>		
WINDJAKKERS: LANGMOU	NAVY	R520.00
WINDBREAKERS: LONG SLEEVE		
POLLAR FLEECE BAADJIE	NAVY	R230.00
<b>PETTE - CAPS</b>		
PETTE	NAVY & ROOI	R65.00
<b>PLAKKERS - STICKERS</b>		
LISENSIEPLAKKERS (GRATIS PROMOSIE)		GRATIS
LICENSE STICKER		
GROOT RONDE PLAKKERS		R15.00
BIG ROUND STICKERS		
PLAKKERS (Kruis vir WINS met Charolais)		R3.00
STICKERS (Cross into Profit with Charolais)		
<b>ALGEMEEN - GENERAL</b>		
DASSE ( <b>ou voorraad</b> )	NAVY	R25.00
TIES		
KRIEKET HOEDE	NAVY	R70.00 NA <b>R50-00</b>
CRICKET HATS		
OORTREK TRUI	NAVY	R130.00
PULL OVER		
MATERIAAL EMBLEEM (VIR OORPAKKE)		R30.00
MATERIAL LOGO (FOR OVERALLS)		
10 x SAKWAPENS		R40-00
LANGMOU WIT OUT-HEMDE		R30-00

**BTW UITGESLUIT  
VAT EXCLUSIVE**



# NASIONALE VLEISBEESAANTEKENING EN -VERBETERINGSKEMA

Leslie Bergh  
LNR Dierreproduksie-instituut, Irene

## Wat is Prestasietoetsing?

Prestasietoetsing is 'n seleksie- en bestuurshulpmiddel vir verhoogde winsgewendheid van beesvleisproduksie. Die spreekwoord "Om te meet is om te weet" is vandag meer as ooit waar vir vleisbeesboerdery.

## Wat is die doel van die Nasionale Vleisbeesaantekening en verbeteringskema Skema?

- Om objektiewe **prestasie inligting en teelwaardes** tot vleisbeesboere se beskikking te stel vir die identifisering en seleksie van die beste presterende diere;
- Om waarde toegevoegde **bestuursinligting** aan vleisbeesboere te voorsien vir verbetering van bestuurpraktyke; en
- Om hierdie inligting te gebruik om die **biologiese- en ekonomiese doeltreffendheid** van beesvleisproduksie te verbeter.

## Wat behels die Skema?

Die Skema dek al die fases van die produksieketting, naamlik:

### Reproduksie Fase (Fase A1)

Die reproduksie- en gemak van kalwing eienskappe van koeie en bulle word geëvalueer deur middel van parings- en kalwingsdata. Buiten vir die aantekening van kalwing/geboorte inligting, word voorsiening gemaak vir die aantekening van parings, KI, dragtigheidsondersoeke, ens.

### Soogings Fase (Fase A2)

Moederseienskappe en doeltreffendheid van koeie asook die voorspeense groeitempo van hul kalwers word geëvalueer deur middel van koeigewigte en voorspeen- en speengewigte van hul kalwers.

## Naspeense Fases:

### Op-die-plaas metings (Fase B)

Naspeense groeitempo van jong verse, bulle en osse word onder normale plaastoestande geëvalueer deur middel van gewigte op 12- en 18-maande ouderdom.

### Sentrale Prestasietoetse (Fase C) (opsioneel)

Naspeense groeitempo en voeromsetdoeltreffendheid van jong bulle word geëvalueer deur middel van sentrale prestasietoetse onder gestandaardiseerde toestande by sentrale bultoetsentrums, waar diere individueel gevoer word.

### Op-die-plaas Prestasietoetse (Fase D) (opsioneel)

Naspeense groeitempo van jong bulle word geëvalueer deur middel van prestasietoetse onder gekontroleerde toestande op die plaas van 'n lid of privaat instansie.

### Voerkraal Metings (Fase E1) (opsioneel)

Naspeense groeitempo van jong bulle, osse en verse word geëvalueer deur middel van gewigte onder voerkraaltoestande.

### Slag Fase (Fase E2) (opsioneel)

Karkas- en vleiseienskappe word geëvalueer deur middel van karkasdata van abattoirs en laboratorium ontledings van die primarib snit.

Die Skema maak ook voorsiening vir die aantekening van die volgende data in die naspeense fases:

- Liggaamsmates (skouerhoogte, liggaamslengte en skrotumomvang);
- Intydse ultrasoniese (ITU) meting vir die evaluering van sekere karkas en vleiskwaliteit eienskappe;
- Bosluistellings om bosluisweerstand-biedendheid te evalueer tydens ekstensiewe Fase D toetse;
- Liniêre punting van funksionele eienskappe; en
- Pelvis mates.

## Wie mag deelneem aan die Skema?

Alle stoettelers en kommersiële produsente van vleis- en dubbeldoel beeste mag deelneem aan die Skema. Al wat nodig is, is 'n betroubare beesskaal en basiese hanteringsgeriewe. Verder moet alle diere in die kudde geïdentifiseer wees en alle kalwers aangeteken word by geboorte.

## Watter van die fases is verpligtend?

Deelname aan ten minste die Reproduksie- en Soogings fases is verpligtend. Die enigste verpligte data wat in hierdie twee fases aangeteken moet word, is kalwingsdata (kalf no., geboortedatum, geslag, ens.) en speengewigte van alle kalwers. Deelname aan enige van die naspeense fases is opsioneel. Alhoewel sekere telersgenootskappe hul lede verplig om aan die Skema deel te neem, besluit die teler self aan watter fases sy kudde gaan deelneem en watter metings hy gaan doen.

# NASIONALE VLEISBEESAANTEKENING EN -VERBETERINGSKEMA

>> Vervolg

## Wat word van my as deelnemer verwag?

Die LNR-Dierreproduksie-instituut beveel aan dat, waar moontlik, die volgende data/gewigte aangeteken word:

- Parings en KI AI data (*opsioneel*)
- Kalwings data (*verplig*)
- Geboortegewigte (*opsioneel*)
- Speengewigte (*verplig*)
- Koeigewigte by kalwing en by speen van kalwers (*opsioneel*)
- 12 en/of 18 maande gewigte (van alle diere wat nie verkoop, uitgeskot of deelneem in Fases C of D nie) (*opsioneel*)

## Wie bedryf die Skema?

Die Nasionale Vleisbeesaantekening en -verbeteringskema word deur die Dierreproduksie-instituut (DPI) van die Landbounavorsingsraad (LNR) wat verantwoordelik is vir die tegniese beheer en kontrole van die Skema, bedryf. Die LNR-DPI met sy hoofkantoor te Irene het veldbeamptes by ses streekkantore in SA wat dienste aan deelnemers van die Skema lewer. Daar is elf sentrale bultoetsentrums (vier in LNR besit en sewe in privaat besit) met 'n totale kapasiteit om 5 000+ bulle per jaar te toets.

## Watter voordele hou deelname aan die Skema vir my in?

- Eerstens, data verkry uit die Skema is 'n objektiewe **seleksie-hulpmiddel** vir identifisering van ondoeltreffende diere vir uitskot en doeltreffende diere vir verdere teling. Dit beteken verhoogde doeltreffendheid van produksie deur genetiese verbetering met minimum ekstra insette.
- **Verhoogde doeltreffendheid** van produksie deur genetiese verbetering beteken hoër winsmarges vir u onderneming en uiteindelik vir die hele bedryf. Prestasietoetsresultate verskaf waardevolle **bestuursinligting** om bestuurpraktyke te monitor en aanpassings te doen waar nodig.
- Kopers neig om meer te betaal vir prestasiegetoetste diere en in die opsig dien prestasietoetsing as 'n **waardetoevoegende bemarkingsinstrument**.

- Prestasietoetsdata en stamboominsigting word gebruik om **teelwaardes** vir diere te bereken deur die gebruik van gesofistikeerde (gemengde model) tegnologie. Teelwaardes maak dit moontlik om diere se genetiese meriete oor kuddes, jare, seisoene, ens. te bepaal.
- 'n Gemengde model tegnologie (soos BLUP) het die verdere voordeel dat **genetiese tendense** (en omgewings tendense) van kuddes en rasse oor jare bepaal kan word. Hierdie inligting maak dit moontlik om genetiese vordering akkuraat te evalueer en teelstrategieë aan te pas soos en wanneer nodig.
- Dit voorsien waardevolle **inligting en statistieke op 'n nasionale basis** aan telersgenootskappe en die industrie aangaande die prestasie van verskillende rasse, produksie onder verskillende toestande, ens.

## Waarom die Nasionale Vleisbeesaantekening en -verbeteringskema?

Die Skema word deur 'n onafhanklike, onpartydige organisasie, naamlik die LNR bedryf. Dit verleen **plaaslike- sowel as internasionale geloofwaardigheid** aan die data. Laasgenoemde is veral belangrik vir die internasionale uitvoeremark.

- Die LNR-DPI is 'n lid van ICAR (International Committee for Animal Recording). Dus voldoen alle data insameling, verwerking en teelwaarde beramings aan die **internasionale reëls en standaarde**.
- Die insameling en verwerking van alle prestasietoetsdata geskied onder dieselfde reëls en prosedures en daarom is die **data vergelykbaar\* tussen alle rasse** wat 'n besondere voordeel is aan voornemende kopers en die bedryf in die breë.
- Die Skema word gerugsteun deur 'n groot span navorsers en tegnisi wat **voortdurend navorsing en ontwikkeling** doen om te verseker dat die Skema in lyn bly met internasionale ontwikkelings en die behoeftes van die plaaslike bedryf.

# NASIONALE VLEISBEESAANTEKENING EN -VERBETERINGSKEMA

>> Vervolg

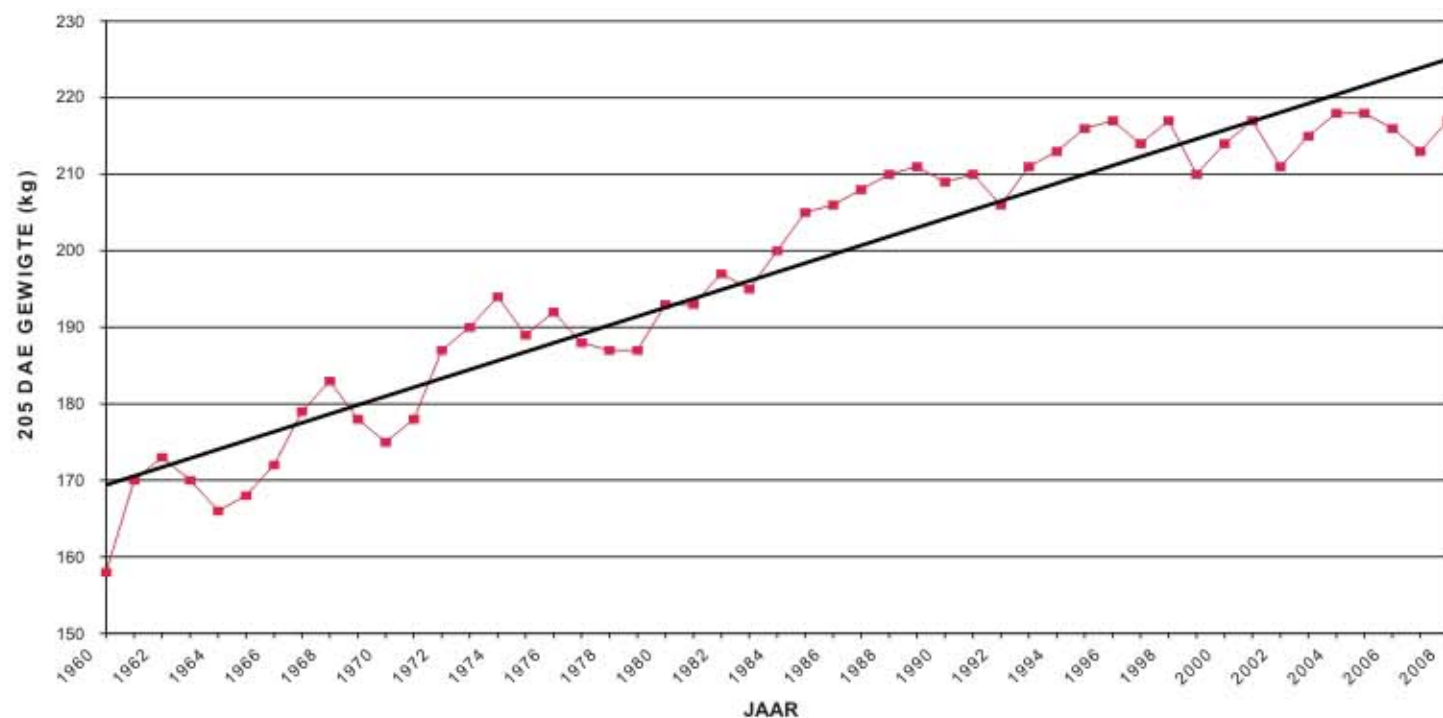
- Alle inligting en dienste word deur **professionele navorsers en tegnisi** ondersteun wat beskikbaar is vir advies betreffende alle aspekte van teling en diereverbetering.
- 'n **"LNR-Prestasiegetoets" handelsmerk** is geregistreer en is beskikbaar gestel aan alle Skemalede om te gebruik in advertensies, veilingskatalogusse, ens. Die handelsmerk maak dit vir voornemende kopers makliker om kuddes en diere te identifiseer wat LNR-Prestasiegetoets is.
- Jaarliks word **toekennings** deur die LNR-DPI gemaak aan kuddes en diere wat uitsonderlik presteer het.

## Wat se vordering kan verwag word?

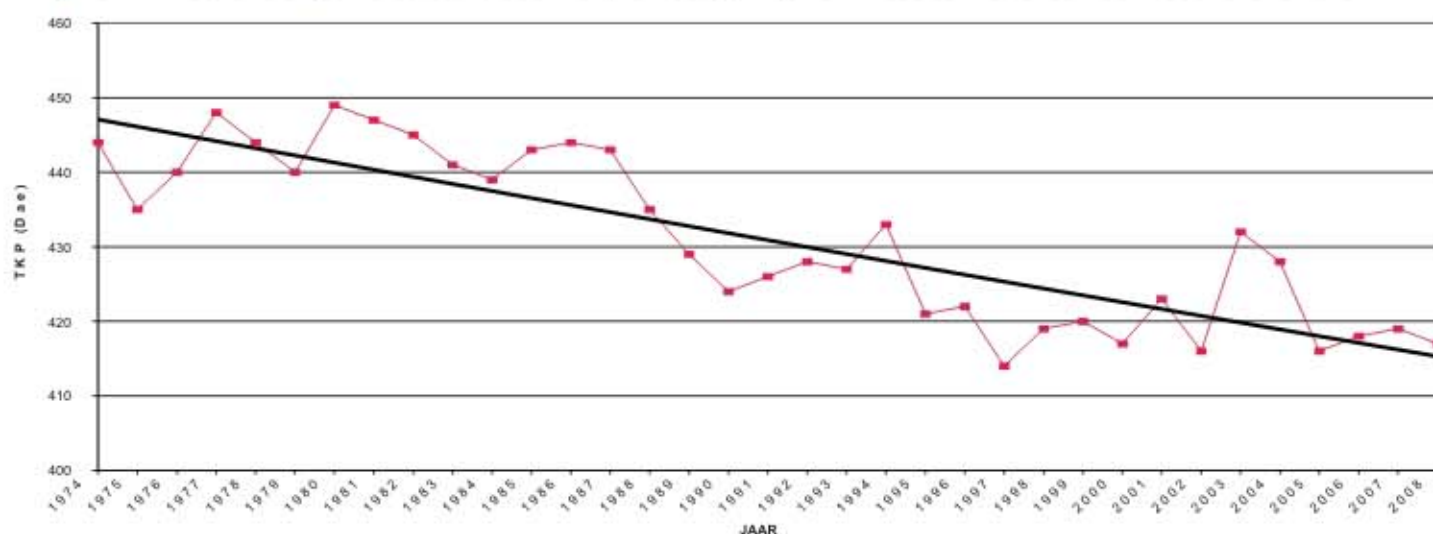
Die twee mees belangrike eienskappe wat die biologiese doeltreffendheid van 'n vleisbees onderneming beïnvloed, is reproduksie tempo en speengewigte. In die Skema word reproduksie tempo deur tussenkalf periode (TKP) gemeet en speengewig deur die 205-dae gewig.

In Figure 1 en 2 word die tendense in gemiddelde 205-dae gewig en TKP aangedui vir alle kuddes wat aan die Skema deelneem.

**Figuur 1:** Nasionale gemiddelde 205 dae gewig van kuddes wat deelneem in die Skema



**Figuur 2:** Nasionale gemiddelde tussenkalfperiode (TKP) van kuddes wat deelneem aan die Skema



# NASIONALE VLEISBEESAANTEKENING EN -VERBETERINGSKEMA

>> Vervolg

Die gemiddelde speengewig van kalwers gebore in 2007 was 49kg swaarder ad die gebore in 1960. Die gemiddelde TKP van koeie wat in 2007 gekalf het is 29 korter as die TKP van koeie wat i 1974 gekalf het.

## Hoe word ek 'n lid van die Skema?

Om aan te sluit by die Nasionale Vleisbeesaantekening en verbeteringskema, skakel 'n beampte by jou naaste streekkantoor van die LNR-Diereproduksie-instituut:

Streekkantoor	Tel nr	Faks	E-pos adres
Bloemfontein	051 447 5629	051 447 6179	bburger@arc.agric.za
Cedara	033 355 9186	033 355 9423	binedellj@arc.agric.za
Irene	012 672 9081	012 672 9002	rentia@arc.agric.za
Port Elizabeth	041 404 7200	041 404 7211	sakkie@arc.agric.za
Stellenbosch	021 809 3515	021 809 3583	viljoent@arc.agric.za
Vryburg	053 927 4333	053 927 4333/5	ivosloo@arc.agric.za

## Meer inligting?

Skakel jou naaste LNR streekkantoor of Mnr Leslie Bergh by tel: 012 672 9145 of 082 801-2026 of epos [leslie@irene.agric.za](mailto:leslie@irene.agric.za) of besoek ons webblad [www.arc-aii.agric.za](http://www.arc-aii.agric.za).

